

UVOD

U zadnjoj fazi podešavanja PDV-a od 01.07.2013. godine priprema se obračun PDV-a te kreiranje prijave. Postupak se svodi na:

1. Instalaciju nove verzije
2. Punjenje unaprijed pripremljenih vrsta obračuna (VT do WD)
3. Korekcija vrsta dokumenata i elemenata kalkulacije u napunjenim vrstama obračuna
4. Korekcija elemenata u starim vrstama obračuna za PDV prijavu
5. Definiranje globalnih parametara obračuna poreza

Instalacija nove verzije

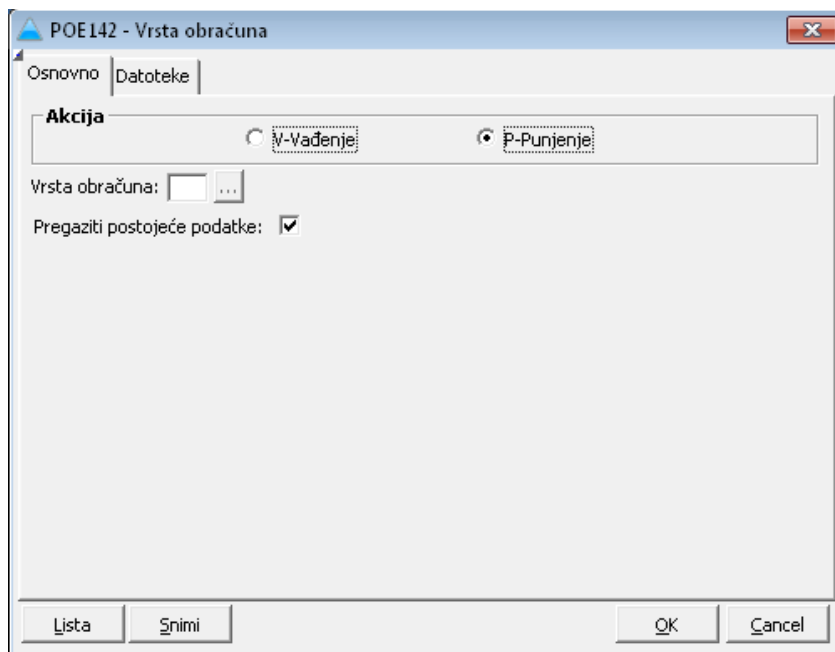
Nova verzija nalazi se na QIQO web stranicama i možete je sami instalirati ili to može QIQO napraviti za Vas. Postupak je standardan.

Punjenje unaprijed pripremljenih vrsta obračuna

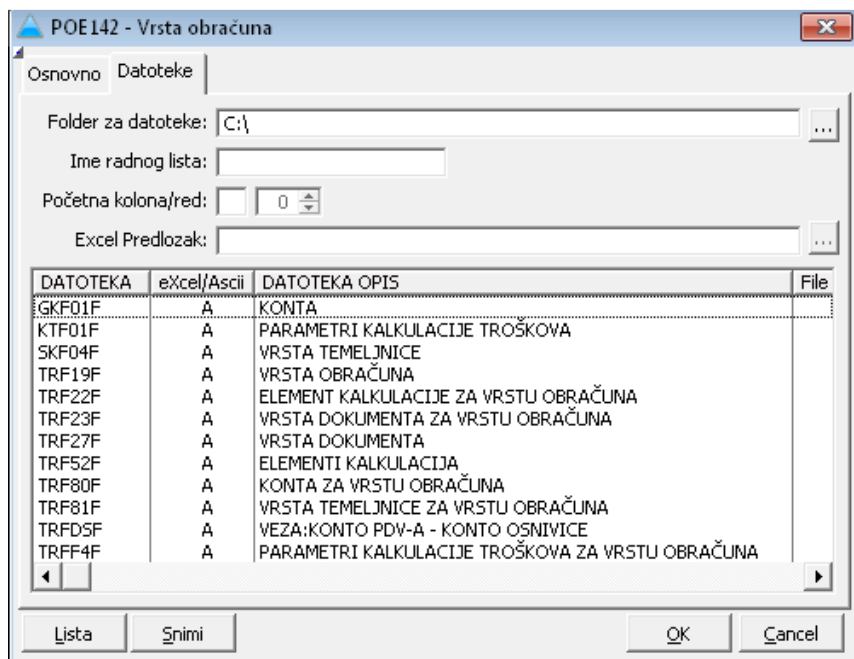
Na QIQO web stranicama pronaći ćete i datoteku **Vrste obračuna.zip**. Nju trebate preuzeti, kopirati negdje na disk (npr. u root c-diska ili u neki folder na serveru) i raspakirati. Raspakiranjem će se stvoriti datoteke potrebne za punjenje vrsta obračuna.

Nakon toga u modulu **TRACS – Vađenje i punjenje – Sistem – Vrste obračuna (POE142)**, propuštate punjenje vrsta obračuna. Preduvjet za uspješno punjenje je da vrste obračuna VT-WD nemate već od ranije u svom sustavu (ako ste se držali ranijih naših uputa, ne biste smjeli imati te vrste obračuna).

Na TAB-u „Osnovno“ označite da radite akciju punjenja, označite da želite pregaziti postojeće podatke (**NAPOMENA: ako u sustavu postoji neka vrsta obračuna čija je šifra između VT i WD, ovim postupkom ćete je pregaziti**).



Na TAB-u „Datoteke“ trebate samo upisati ili odabrati folder za datoteke. To je onaj folder u kojem ste prethodno raspakirali datoteke preuzete s Web-a. Sve ostale parametre ostavite kakvi se nude.



Klikom na OK napunit ćete sve vrste obračuna od VT do WD i dobit ćete izvještaj o tome.

Korekcija vrsta dokumenata i elemenata kalkulacije u napunjenim vrstama obračuna

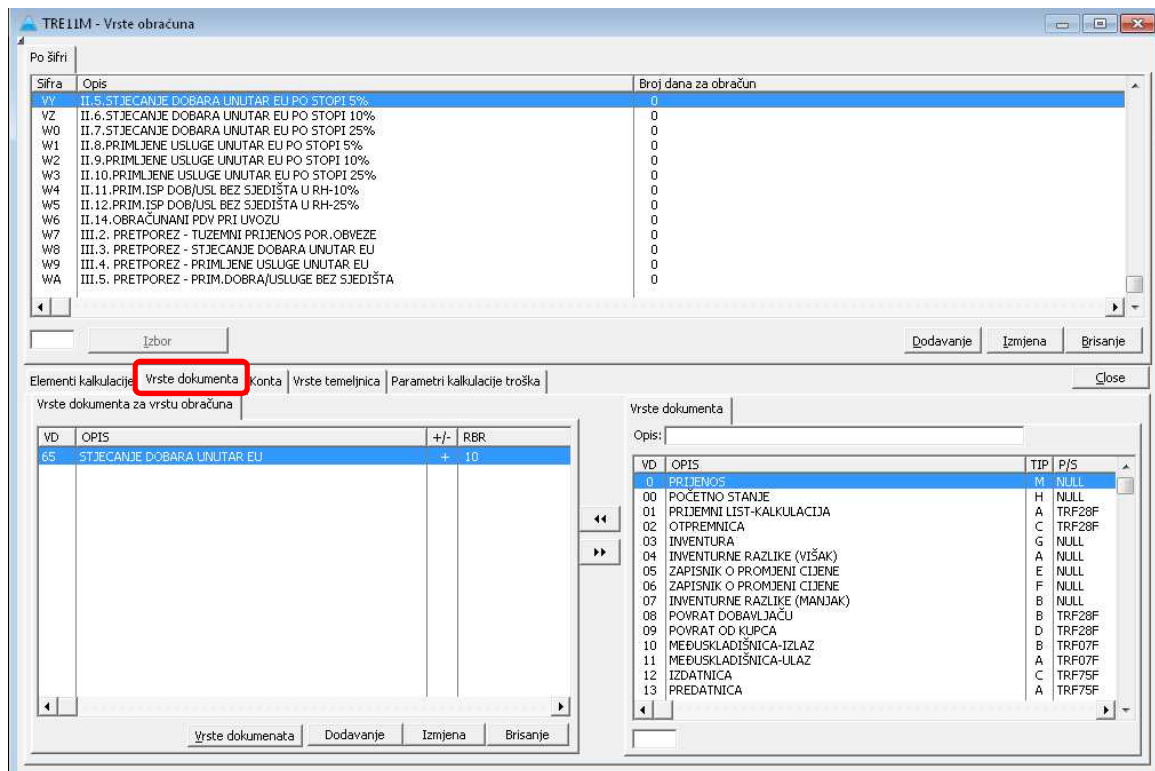
Napunjene vrste obračuna sadrže standardne vrste dokumenta i vrste obračuna, sukladno njihovim šiframa iz upute za fazu II. Ako se neka vrsta dokumenta ili element kalkulacije razlikuje kod Vas u podacima, morate ih ispraviti na svim napunjenim vrstama obračuna od VT do WD. Vrste obračuna od VT do WC odnose se na pozicije PDV prijave, dok vrsta obračuna WD sadrži elemente kalkulacije službene knjige primljenih (ulaznih) računa..

Na primjer, vrsta dokumenta za stjecanje dobara unutar EU ima standardnu šifru 65. Ako kod Vas ta vrsta dokumenta ima npr. šifru 83, tada morate doći na vrste obračuna u kojoj je ta vrsta dokumenta i svugdje promijeniti vrstu dokumenta sa 65 na 83. A vrste obračuna u kojima se nalazi vrsta dokumenta za stjecanje dobara unutar EU su VY, VZ, W= i W8. Prve tri su za PDV, koji po stopama ide u različite pozicije prijave, a zadnja je za pretporez, koji za sve stope ide u istu poziciju PDV prijave.

Isto tako, ako je nekome element pretporez po stopi 25% u elementu D6, a ne u standardnom D2, tada će morati u svim vrstama obračuna od VT do WD, u kojima se pojavljuje element D2, promijeniti ga na D6.

Postupak promjene vrste dokumenta u nekoj vrsti obračuna, na primjeru promjene VD 65 u vrsti obračuna VY:

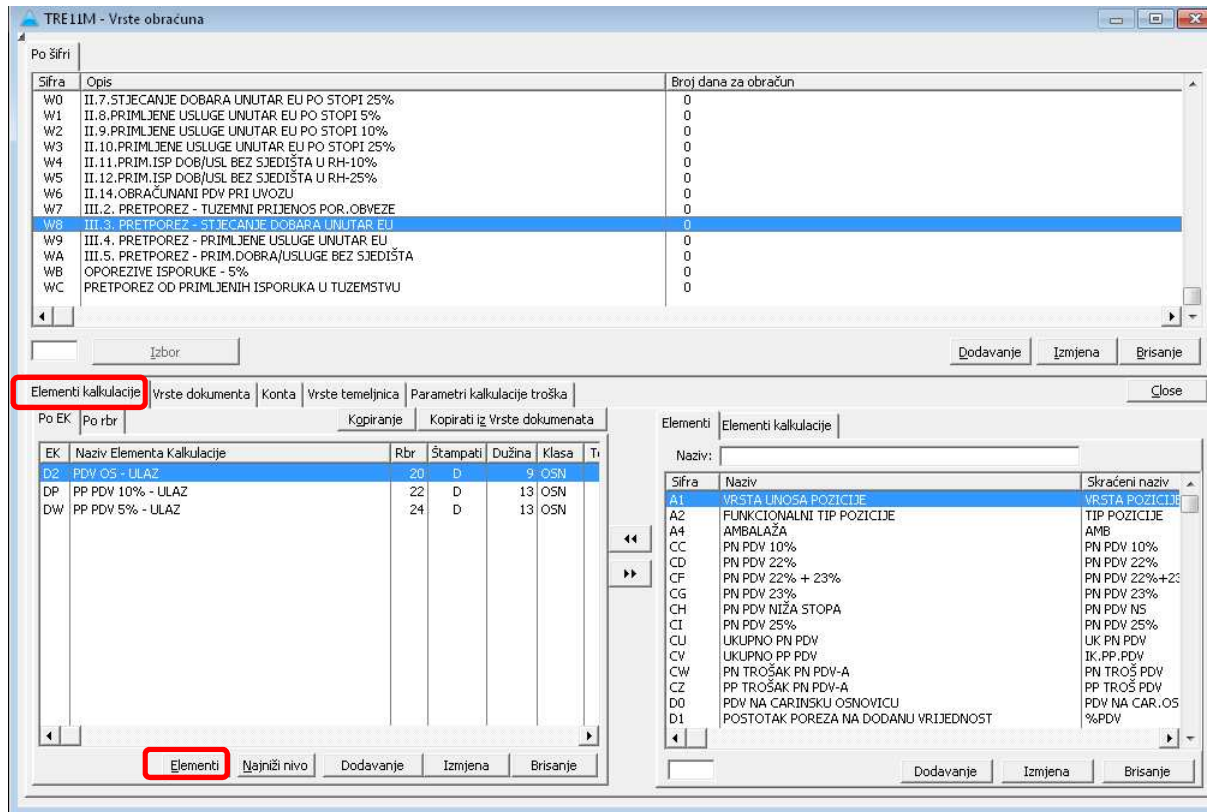
TRACS – Šifarnici – Dokumenti – Vrste dokumenta. Pozicionirate se na vrstu obračuna VY. Ispod tipke „Izbor“, odaberite TAB „Vrste dokumenta“.



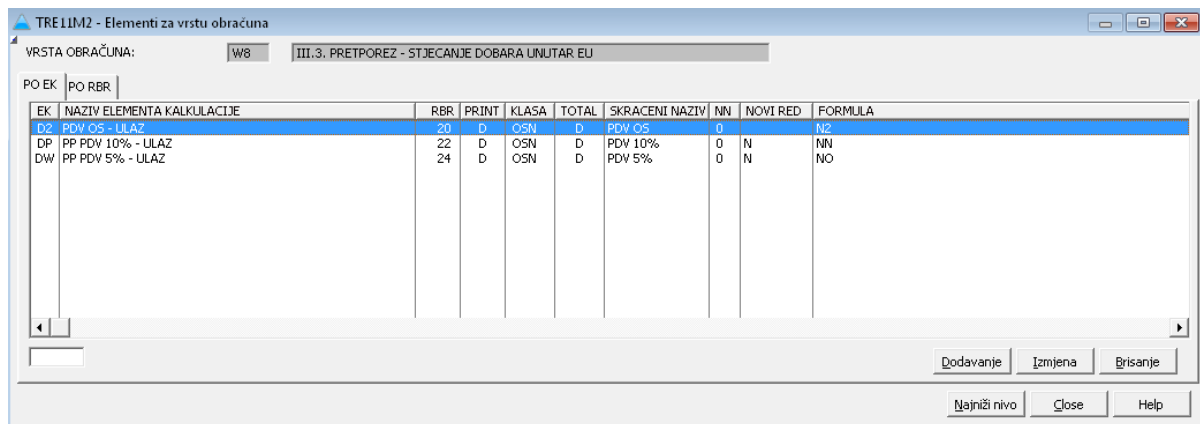
Lijevo dolje je vrsta obračuna 65, uključena po standardu u vrstu obračuna VY. Ako je stjecanje dobara iz EU kod Vas na nekoj drugoj vrsti dokumenta, izbacite vrstu dokumenta 65 iz vrste obračuna VY, klikom na dvostruku strelicu usmjerenu udesno. Pa onda s desne strane pronađite odgovarajuću vrstu dokumenta i dvostrukom strelicom usmjerenom ulijevo je povežite ispod te vrste obračuna (vrsta dokumenta pojaviti će se na lijevoj strani).

Postupak promjene elementa kalkulacije na primjeru zamjene elemenata D2 i D6 u vrsti obračuna W8 (PDV na stjecanje dobara iz EU po stopi 25%).

TRACS – Šifarnici – Dokumenti – Vrste dokumenta. Pozicionirate se na vrstu obračuna W8. Ispod tipke „Izbor“, odaberite TAB „Elementi kalkulacije“.



Kliknite na tipku „Elementi“ skroz na dnu ekrana. Otvara se ekr s popisom elemenata.



Dođete na element kojeg želite promijeniti (u našem slučaju to je element D2) i kliknete na tipku „Izmjena“.

Promijenite elemente kalkulacije s D2 na D6. Ono što svakako mora ostati kako je već unaprijed podešeno je da polje „Sumirati EK“ mora imati vrijednost „2“, klasa mora imati vrijednost „OSN“ i u formuli mora biti upisana osnovica za taj element PDV-a koja se koristi u vrsti dokumenta povezanoj s tom vrstom obračuna (EK osnovica pripadajući za taj EK PDV-a). Ako osnovica iz standardno napunjene vrste obračuna nije odgovarajuća za Vaše podatke, ovdje je morate promijeniti. Ako imate više osnovica za isti element poreza, sve elemente osnovica unosite u formulu, odvojene zarezom.

Pojašnjenje za vrstu obračuna WD (knjiga URA)

Službena knjiga ulaznih računa sadrži točno propisane elemente na točno propisanim pozicijama. Svaka kolona službene knjige URA ima svoj redni broj kolone. Tako npr. kolona „porezna osnovica za 25%“ ima redni broj 8, kolona „ukupni iznos računa s PDV-om“ redni broj 8, kolona „pretporez po stopi 25% koji se može odbiti“ redni broj 15.

Vrsta obračuna WD, za knjigu URA, prati upravo te redne brojeve. U njoj se nalaze elementi kalkulacije za kolone od 6 do 9 i od 11 do 16. Elementi u vrsti obračuna moraju biti upravo na tim rednim brojevima.

U koloni 10 je ukupni PDV (zbroy kolona 11-16) i za tu kolonu se ne navodi element, već nju program računa. Ako neke elemente nemate (npr. nemate kolone 12, 14 ili 16) ne morate ih ni navoditi u vrsti obračuna.

Korekcija elemenata u starim vrstama obračuna za PDV prijavu

U prethodnom poglavlju opisano je kako se korigiraju elementi i osnovice za nove vrste obračuna. Većina će morati korigirati elemente kalkulacije i u starim vrstama obračuna za PDV prijavu (od V3 do VH). U svima njima više ne bi smjele biti osnovice, nego samo elementi za PDV. Pri tome, svaki element koji se odnosi na PDV, mora, umjesto dosadašnje klase KON dobiti klasu OSN, a u njegovu formulu upisati osnovicu koja mu pripada.

Pojašnjavamo na primjeru vrste obračuna VG (pretporez na usluge ino poduzetnika po osnovnoj stopi). U elementima te vrste obračuna u startu većina korisnika ima elemente D2 za PDV i N2 za osnovicu.

EK	NAZIV ELEMENTA KALKULACIJE	RBR	PRINT	KLASA	TOTAL	SKRACENI NAZIV	NN	NOVI RED	FORMULA
D2	PDV OS - ULAZ	20	D	KON	D	PDV OS	0		
N2	PP OSNOVICA OS	10	D	KON	D	OSN. OS	0		

Već od ranije znamo kako doći do ovog ekrana (Vrste obračuna, pa „Elementi kalkulacije“ i klik na tipku „Elementi“ kroz na dnu ekrana.

Treba obrisati element N2 (osnovicu), a elementu D2 promijeniti klasu na OSN i u formulu upisati element N2, što je njegova osnovica.

Promjena u vrsti obračuna V8

U staroj PDV prijavi na zajedničkoj su poziciji bili PDV po stopama 5 i 10% u izlaznim računima. U novoj se prijavi te stope odvajaju u zasebne pozicije. Zato treba iz vrste obračuna V8 obrisati elemente koji se odnose na PDV po stopi 5%. Tako će vrsta obračuna ostati za PDV po stopi 10%. A za stopu 5% napunili se vrstu obračuna WB.

Definiranje globalnih parametara obračuna poreza

U modulu „Obračun porezna“ potrebno je definirati parametre. Parametri samog obračuna PDV-a od ranije su već preneseni u globalne parametre ovog modula, pa je potrebno samo potvrditi ponuđeni period obračuna. Po novome se i parametri prijave PDV-a „podizhu“ u globalne parametre modula, pa više neće biti na samom ekranu za pokretanje prijave.

Podešavanje parametara

U modulu TRACS – Obračun poreza – Parametri – Parametri obračuna porezna (OPE11) podešavaju se globalni parametri ovog modula.

Novi parametar na TAB-u „PDV“ – Datum od kojeg R2 računi bezuvjetno ulaze u PDV (bez da su plaćeni)

U nekom trenutku R2 ulazni računi tuzemnih dobavljača za redovne isporuke (računi koji idu u poreznu prijavu na poziciju III.1.) ulazit će u obračun PDV-a neovisno o tome da li su plaćeni. Na tom novom parametru unosi se datum od kojeg to vrijedi.

U parametrima smo dodali datum, kojeg korisnik može sam podesiti, zato što u ovom trenutku postoje dva tumačenja, a službenog još nema. Naime, jedni savjetnici tvrde da to pravilo vrijedi već od

01.07.2013. godine, a drugi da to vrijedi od 01.01.2015.godine. U trenutku stvaranja ove upute QIQO ima mišljenje da se pravilo mijenja s 01.01.2015. godine. Uporište je u članku 139. Zakona o PDV-u te posebno članku 57. istog zakona, u kojem stoji da pravo na odbitak pretporeza nastaje u trenutku kada nastaje obveza obračuna PDV-a. A kako obveznik poreza na dohodak (R2) nema obvezu obračuna PDV-a dok mu ne platite, tako ne može nastati ni pravo na odbitak pretporeza.

Drukčije se mišljenje temelji na tumačenju Ministarstva, koje se ipak odnosi ograničeno samo na tuzemni prijenos porezne obveze.

OPE11 - Parametri obračuna poreza

PDV | PPP - TRACS | PPP - LIBAR | Prijava PDV-a

Obračun pretporeza po

1 - TRACS-u
 2 - LIBAR-u

Obračun poreza po

1 - TRACS-u
 2 - LIBAR-u

Obračun po uplatama

1 - TRACS
 2 - Salda konti

Koristiti globalne parametre za obračun poreza

Vrsta obračuna: V1 ...

Ulazni računi po

1 - Datumu DVO-a
 2 - Datumu unosa

Vrsta obračuna: V2 ...

Izlazni računi po

1 - Datumu DVO-a
 2 - Datumu ovjere

Vrsta obračuna - isplate dobavljačima: DA ...

Dokumenti koji bezuvjetno ulaze u PDV: DB ...

Kategorija partnera koja uvijek ulazi u PDV po datumu uplate: CAR ...

Ulazni računi R2 bezuvjetno ulaze u obračun: od datuma: 1/01/2015

Izostaviti promete dokumenata

Za skladišta iz rastera: ... U periodu od: 0/00/0000 do 0/00/0000

Vezati uplatu SK i obračunati iznos PDV-a (R2)

Zakružiti iznos PDV-a po uplatama SK Uskladiti PDV po zadnjoj uplati ako je razlika manja od 0,010000

OK Cancel

Sve ostalo novo je na TAB-u „Prijava PDV-a“. Tamo imate nekoliko podTAB-ova, koje ćemo redom opisati.

TAB „OSNOVNO“

PodTAB „EU“

The screenshot shows the 'OPE11 - Parametri obračuna poreza' dialog box with the 'EU' sub-tab selected. The 'EU' sub-tab contains several options and controls:

- Buttons: 'Preuzmi svoje parametre' and 'Preuzmi izabrane parametre'.
- Text: 'Osnovno Od 01.07.13'.
- Sub-tabs: 'EU', 'XML', 'Kontrola'.
- Section: 'Odvajati robu i usluge po' with radio buttons:
 - 1 - Indikatoru artikla U-Usluga
 - 2 - Računovodstvenim tipovima usluga
 - 3 - Računovodstvenim tipovima robe
- Text: 'Knjiga URA (po stopama):' with a dropdown menu showing 'WD' and a button '...'
- Buttons: 'Računovodstveni tipovi' and 'Usluge izvan EU'.
- Section: 'Zbirna prijava' with buttons: 'Postupci 42 i 63' and 'Trostrani posao'.
- Text: 'Fax./tel./email za PDV-S, ZP (samo papir):' with a text field containing 'qiqo@qiqo.hr'.
- Buttons: 'OK' (with a green checkmark), 'Cancel' (with a red X).

Na vrhu su dvije tipke „Preuzmi svoje parametre“ i „Preuzmi izabrane parametre“. Možete uvijek koristiti tipku „Preuzmi izabrane parametre“. Prikazat će se parametri prijave PDV-a, koje ste do sada sami koristili.

The screenshot shows the 'SelectTRFAKF - Pregled parametara' dialog box. It contains the following elements:

- Text: 'ŠIFRA MODULA: OP', 'PROGRAM: TRP256E', 'Prezime:', 'Ime:', 'Opis:'.
- Section: 'PO NAZIVU' with a table:

RBR	OSOBA	AKT	OPIS IZVJEŠTAJA
022	1 QIQO	D	PDV prijava od 01.03.2012

- Buttons: 'Dodavanje', 'Izmjena', 'Brisanje'.
- Section: 'Izbor' with buttons: 'Kopiranje', 'Sve/svoje', 'Close', 'Help'.
- Table with columns: 'Polje', 'Operator', 'Vrijednost', 'Operator veze'.
- Buttons: 'Poništi', 'Snimi upit', 'Snimi kao...', 'Učitaj upit', 'Prihvati'.

Ako ste Vi osoba koja je propuštala prijavu PDV-a, odaberite onu svoju snimljenu listu koja u koloni AKT ima upisano D. A ako je prijavu radio netko drugi, kliknite najprije na „Sve/svoje“, da se pojave snimljene liste za prijavu PDV-a svih osoba. Pa pronađite listu snimljenu na osobu koja radi prijavu i to onu koja u koloni AKT ima vrijednost D. Kad ste se pozicionirali na željenu snimljenu listu, odaberite je tipkom „Izbor“. Time ste parametre s te liste prenijeli u globalne parametre.

Parametar „Odvajati robu i usluge po“

Odvajanje roba i usluga u prijavi PDV-a na pozicije prijave I.3 i I.4 možete raditi:

- po indikatoru artikla (indikator „U“ su usluge, a svi ostali su „dobra“) ili
- po računovodstvenom tipu dobara ili usluga. Ako ste odabrali „Po računovodstvenim tipovima usluga“, tada morate na tipku „Računovodstveni tipovi“ nabrojati sve računovodstvene tipove usluga. Artikli svih ostalih (ne nabrojanih) računovodstvenih tipova smatrat će se dobrima. Ako odaberete „Po računovodstvenim tipovima robe“, tada na istu tipku morate nabrojati sve računovodstvene tipove dobara. Ako imate više RT za dobra, a manje za usluge, lakše će Vam biti odabrati nabrojanje RT usluga. Odabir računovodstvenih tipova vrši se u standardnom i Vama poznatom ekranu, gdje se izabire jedan ili više računovodstvenih tipova (multisave parametri).

Tipka „Usluge izvan EU“ – tu se navode računovodstvenih tipova usluga, za koje ne postoji obavezan „reverse charge“, pa ne idu u poziciju I.4. nego I.5. prijave i ne idu u zbirnu prijavu. Primjer bi bile usluge prijevoza prilikom izvoza u treće zemlje, pružene kupcu iz druge države članice EU (npr. ako fakturirate prijevoz robe u BiH korisniku usluge koji je iz Slovenije – Slovenski porezni obveznik isporučuje robu u BiH i koristi Vašu uslugu prijevoza, a ta usluga nije oporeziva u Sloveniji, jer se radi o prijevozu pri izvozu u treće zemlje).

Tipka „Postupci 42 i 63“ – tipku koriste samo oni koji provode postupke 42 ili 63 (ako ne znate o čemu se radi, znači da to ni nemate). Tu se navode računovodstveni tipovi dokumenata (izlaznih računa prema kupcima iz drugih država članica EU), koji se odnose na postupke 42 i 63. Informacije radi, postupak 42 odnosi se na usluge oko carinjenja uvezene robe, koju Vi radite za nekog stvarnog kupca te robe iz druge države članice EU. Roba, nakon carinjenja, odmah ide do države stvarnog kupca. Ovaj podatak potreban je onima koji provode te postupke, da bi u zbirnoj prijavi iznos tog računa ušao u posebnu kolonu. Pri izradi takvih računa potrebno upisati ovdje navedeni računovodstveni tip dokumenta, kako bi program to prepoznao i iznos tog računa smjestio u odgovarajuću kolonu zbirne prijave.

Tipka „Trostrani posao“ – tipku koriste samo oni koji sudjeluju u trostranom poslu „u sredini“, dakle ako ste tvrtka B koji kupuje robu od dobavljača A iz druge države članice EU i odmah je prodaje kupcu C iz neke druge države članice EU, pri čemu je tok robe direktno od A do C. Trostrani posao je rješenje za takve „preprodavače“, da se ne moraju registrirati kao porezni obveznici niti u državi dobavljača A niti u državi kupca B. I ovdje se navode računovodstveni tipovi dokumenata, koji se odnose na izlazne račune za trostrani posao.

Knjiga URA (po stopama) – upišite vrstu obračuna za službenu knjigu URA. Ako se držite predloženih standarda, to je vrsta obračuna WD.

Fax, telefon ili e-mail – podatak koji će se printati na papirnatom ispisu prijave stjecanja i zbirne prijave.

PodTAB „XML“

Uključite kvačicu da se stvara XML. Program će Vas svaki put kod izrade PDV prijave pitati da li želite stvoriti XML, ako je kvačica uključena. Možete prihvatiti ili odustati od stvaranja XML-a. Ako kvačica nije uključena, program Vas nikad neće pitati da li želite da se stvori XML. A jednom će Vam sigurno trebati.

Path do stvorenih XML datoteka – ako ste i ranije imali snimljen parametar s putanjom (nazivom foldera) gdje se spremaju stvorene XML datoteke za PDV, isti će se ovdje prenijeti. Ako nije prenesen, morate upisati putanju do foldera u kojem želite da se stvori XML s PDV prijavom (i ostalim prijavama – zbirnom i prijavom stjecanja).

PoTAB „Kontrola“

Preporuka je da se uključe kvačice na „Kontrola PDV-a“ i „Štampati razlike“. Ako postoji bilo kakva razlika između onog što je u obračunu i onog što je iz tog obračuna ušlo u prijavu, program će Vam to javiti prilikom kreiranja PDV prijave. Ako razlika nema, program će poslati poruku „Nothing to Preview“ (nemam što pokazati, nema razlika).

TAB „Od 01.07.13.“

PodTAB „Ne podliježe oporezivanju“

Tu se redom navode vrste obračuna za sve pozicije PDV prijave koji počinju rimskim brojem I, odnosno pozicije od I.1. do I.10. Vrste obračuna već bi Vam trebale biti ispravno napunjene, ako ste ih preuzeli iz ranije snimljene liste i ako se držite standardnih šifri vrsta obračuna za pojedine pozicije PDV prijave.

Pod TAB „Oporezivo“

Tu se redom navode sve pozicije PDV prijave koje počinju rimskim brojem II. Pored toga, potrebno je definirati porezne grupe artikala koje se odnose na nižu (5%), srednju (10%) i osnovnu (25%) stopu PDV-a. Za neke pozicije PDV prijave možete označiti da se osnovica računa iz PDV-a, umjesto da se uzima ona koja proizlazi iz samih podataka. Radi se o slučajevima kad osnovica i PDV odstupaju više od dopuštenog.

PodTAB „Pretporez“

Tu se redom navode sve pozicije PDV prijave koje počinju rimskim brojem III.