

Šifra: PDV promjena stope na 25% za male korisnike.doc
Datoteka: C:\Documents and Settings\raz03.QIQO\Desktop\upload\PDV promjena stope na 25% za male korisnike.doc
Tema: Promjena stope PDV-a na 25%
Predmet: Postupak promjene stope kod korisnika
Datum: 22.02.2012.

Promjena stope PDV-a relativno je jednostavna akcija kod korisnika koji ne vode zalihe u maloprodaji. Oni trebaju promijeniti stopu PDV-a s datumom početka važenja nove stope te izvršiti eventualno još par korekcija.

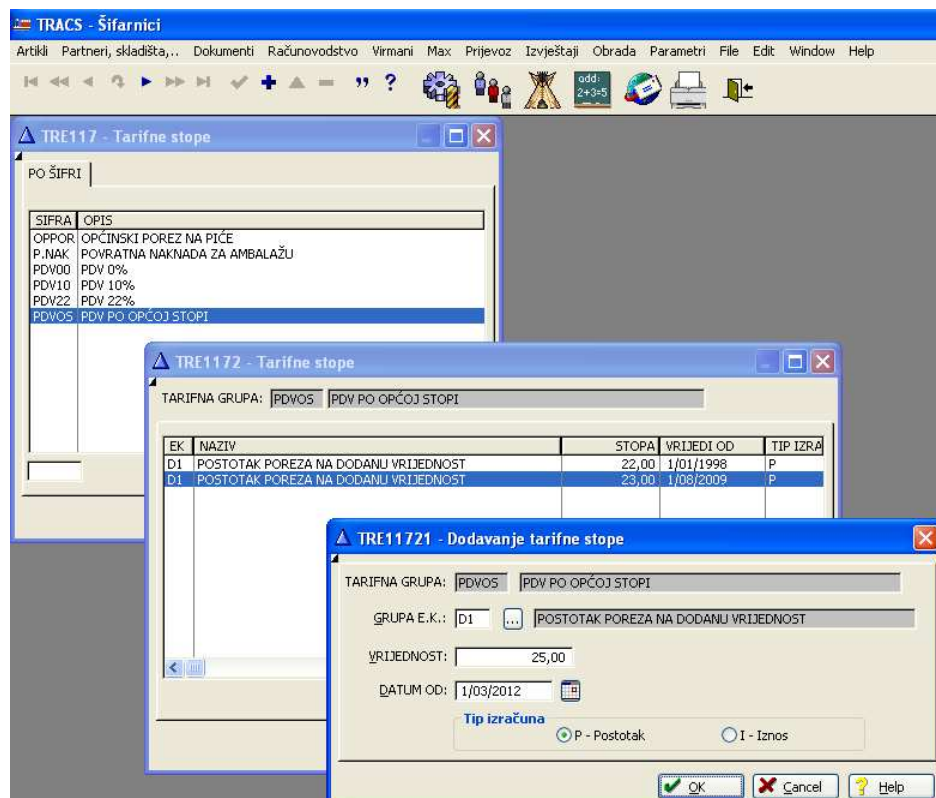
POSTUPAK KOJEG RADE **SVI KORISNICI – unos nove stope PDV-a**

- Modul TRACS – Šifarnici – Računovodstvo - Tarifna grupa – TRE117

Svi već imate otvorenu tarifnu grupu koja u šifri ima samo PDV ili PDVOS, dovoljno je toj tarifnoj grupi dodati novu stopu PDV-a.

Novu stopu uz tarifnu grupu dodajemo na slijedeći način:

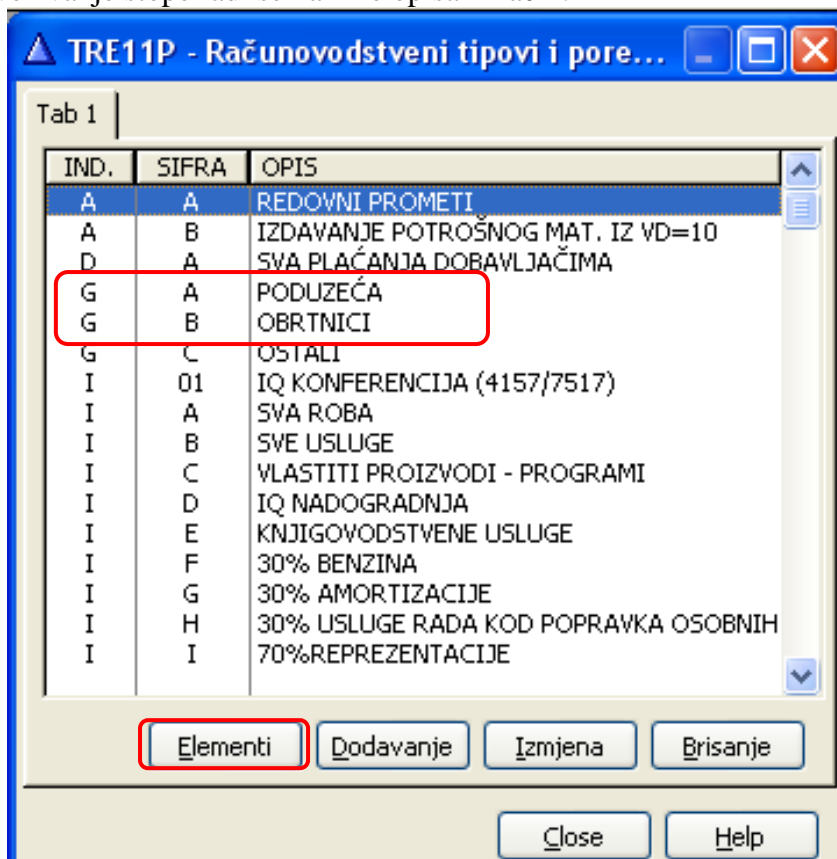
- Pozicionirate se na tarifnu grupu.
- Tipka „Stope“
- Tipka „Dodavanje“
 - grupa e.k.: D1
 - Vrijednost: 25
 - Datum od: 01.03.2012.
 - Tip izračuna: P-postotak



POREZNA GRUPA PARTNERA – ZA ULAZNE RAČUNE

- Modul TRACS
- Šifarnici
- Računovodstvo
- Računovodstveni tip i porezna grupa - TRE11P

Za indikator G, za poduzeća i obrtnike (šifre A i B) potrebno je povezati novu stopu poreza. Povezivanje stope radi se na niže opisani način:



- Tipka Elementi
- Tipka Dodavanje

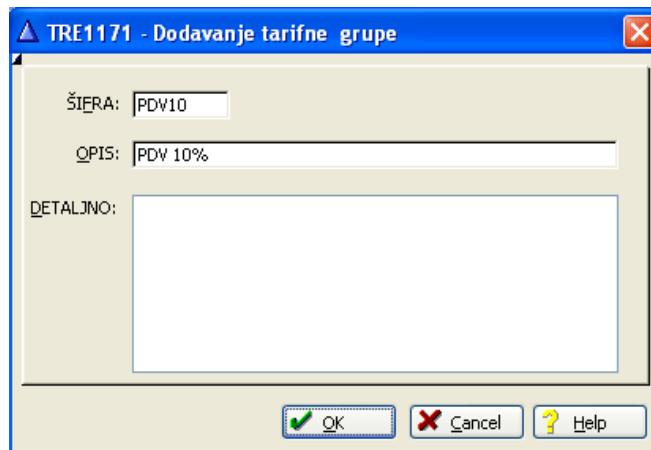
e.k. D1
datum: 01.03.2012.
iznos: 25

PROMJENA POREZNE STOPE ZA DJEČJU HRANU, ULJA I MASTI, ŠEĆER...

Ako u svom asortimanu imate artikle kojima se mijenja porezna grupa (dječja hrana, prerađena hrana na bazi žitarica za dojenčad i malu djecu, jestiva ulja i masti biljnog i životinjskog porijekla, isporuka vode osim vode u bocama i drugoj ambalaži, bijeli šećer od trske i šećerne repe), potrebno je tim artiklima promijeniti poreznu grupu. Ako tarifna grupa za 10% ne postoji, morate je dodati.

Uvođenje nove stope „PDV10“ radi se u 3 koraka

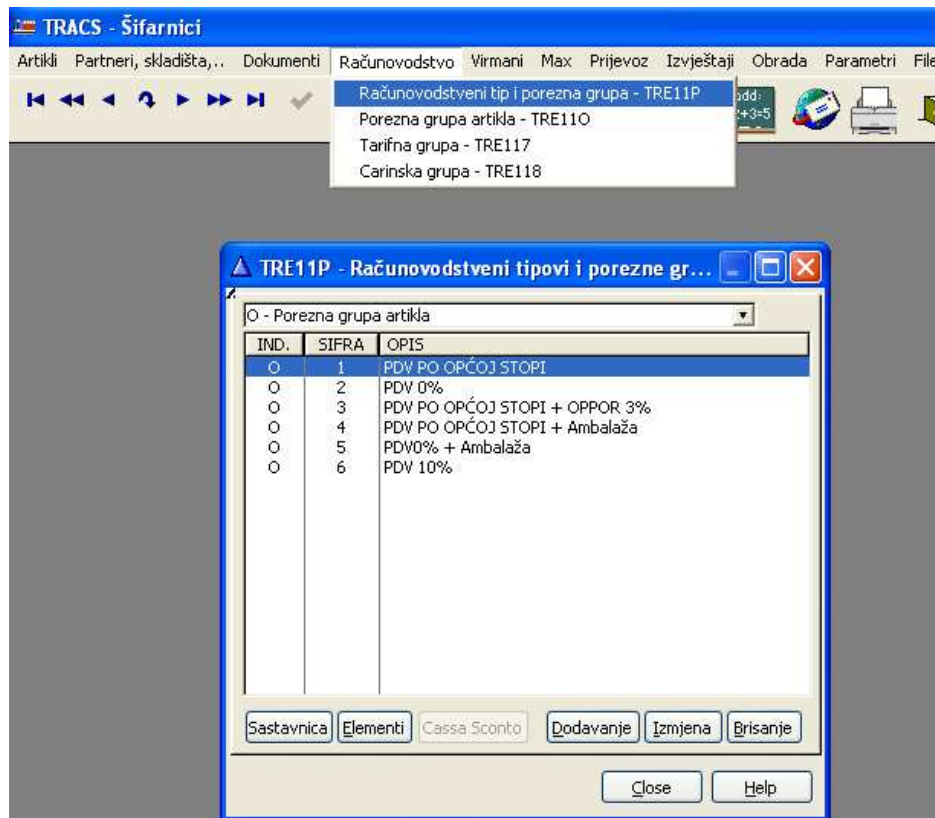
- Modul TRACS
- Šifarnici
- Računovodstvo
- Tarifna grupa – TRE117
 - Tipka „Dodavanje“
 - Šifra: PDV10
 - Opis: PDV 10%
 - Detaljno: ostavljamo prazno



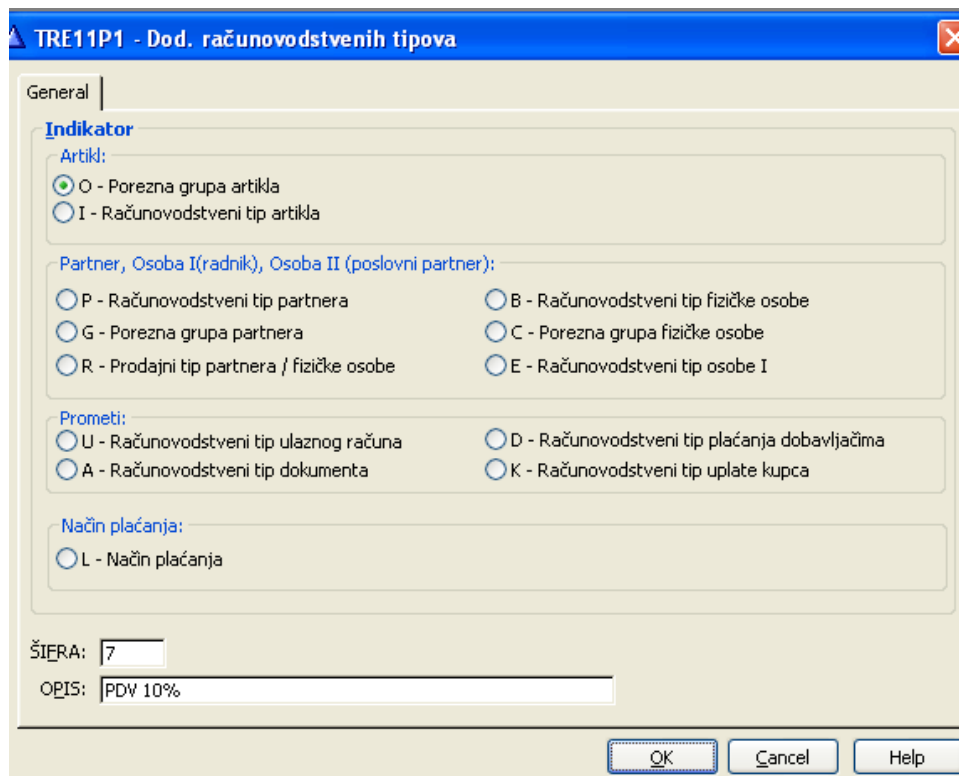
Toj se tarifnoj grupi dodaje se stopa poreza 10% od 01.01.2006. godine.

- Pozicionirate se na NOVU tarifnu grupu (PDV10).
- Tipka „Stope“
- Tipka „Dodavanje“
 - grupa e.k.: D1
 - Vrijednost: 10
 - Datum od: 01.01.2006.
 - Tip izračuna: P-postotak.

Nakon što smo dodali novu tarifnu grupu, u drugom koraku potrebno je, ako već ne postoji, dodati novu poreznu grupu. Provjera i dodavanje radi se u izborniku „Računovodstvo“, opciji „Računovodstveni tip i porezna grupa“.



Odaberete indikator „O – Porezna grupa artikla“ i provjerite da li postoji porezna grupa s nazivom „PDV 10%“. Ako postoji, ne morate je dodati. Ako ne postoji, morate je dodati. Prije dodavanja zapamtite zadnju šifru porezne grupe (npr. 6), pa dodajte novu sa slijedećom šifrom (npr. 7). Dodavanje se radi istoimenom tipkom (Dodavanje).



Unose se sljedeći podaci:

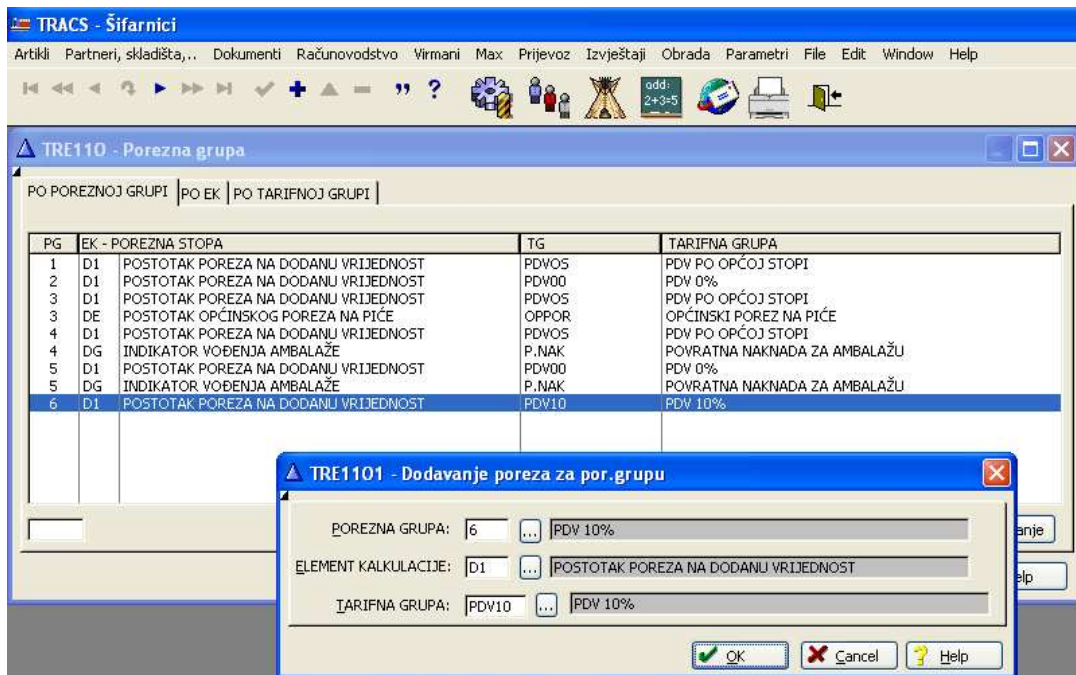
Indikator: „O – porezna grupa artikla“

Šifra: prva sljedeća (npr. 7)

Opis: PDV 10%

Klik na OK. Dodali ste novu poreznu grupu.

Zadnji korak je provjera i eventualno dodavanje porezne grupe artikla. Provjera i dodavanje radi se u izborniku „Računovodstvo“, opciji „Porezna grupa artikla“.



Provjerite da li postoji redak kojem je u koloni TG PDV10 (porezna grupa za PDV po stopi 10%). Ako postoji, onda ne morate ništa dodavati. Ako postoji, odnosno, ako ste tek sad u prethodnom koraku dodali poreznu grupu za 10%, tada idete na dodavanje. Dodaje se:

Porezna grupa: šifra porezne grupe za 10% (npr. 7, ako slijedimo naš primjer)

Element kalkulacije: D1

Tarifna grupa: PDV10 (šifra tarifne grupe koju smo u prvom koraku dodali za stopu 10%).

POSTUPAK KOJEG RADE SAMO KORISNICI KOJI IMAJU ZALIHU U MALOPRODAJI NA DAN PROMJENE STOPE

PROMJENA PDV-A NA ZALIHAMA U MALOPRODAJI

Prije svega potrebno je napraviti BACKUP PODATAKA (sa svim proknjiženim prometima do 29.02.2012)

Najveći posao imaju oni korisnici koji imaju zalihe u maloprodaji. Zaliha u maloprodaji podrazumijeva da je u maloprodajnoj cijeni ukalkuliran i PDV koji se nalazi na zalihama. Od datuma početka važenja, potrebno je promijeniti vrijednost PDV-a na zalihama, da odgovara novoj važećoj stopi. Pod pretpostavkom da se ostaje na istoj maloprodajnoj cijeni, ta promjena – povećanje PDV-a ide na štetu marže.

Postupak se provodi putem zapisnika o promjeni cijene.

Kalkulacija zapisnika o promjeni cijene radi nivelacije PDV-a

Najprije je potrebno napraviti kalkulaciju za nivelaciju:

KALKULACIJE		Vrijeme: 14:33:48	
		Stranica: 1	
RBR	ELEMENT KALKULACIJE	KLS P S FORMULA	ZAOKRUŽENJE DUŽ
	TIP KALKULACIJE: F8 MP, NIVELACIJA, PROMJENA PDV-A		CIJENA V3
10	K2 KOLIČINA SA ZALIHA	KOZ D N	0,00000000001 5
20	V3 MALOPRODAJNA CIJENA	ZAL D N	0,00010000000 8
30	VDMALOPRODAJNA VRIJEDNOST NA ZALIHAMA	FRM D D K2*V3	0,00000000001 13
40	DXSTARI PDV NA ZALIHAMA	EKF N N *,D4	0,00000000001 13
50	D1 POSTOTAK POREZA NA DODANU VRIJEDNOST	TAR N N	0,00010000000 5
60	DYNOVI PDV	FRM N N VD*D1/(100+D1)	0,00000000001 13
70	D4 POREZ NA DODANU VRIJEDNOST MP - OBVEZA	FRM N N DY-DX	0,00000000001 9
90	M2MARŽA	FRM N N DX-DY	0,00000000001 12

Kalkulaciju sigurno imaju svi naši korisnici, koji su doživjeli promjenu PDV-a s 22 na 23% s danom 01.08.2009. godine. Za sve ostale pripremljena u instalacijskom korisniku.

Za standardne korisnike, potrebno je samo provjeriti da li uz vrste dokumenta 05 i 06 imate ponuđeni tip kalkulacije kojem je u nazivu „MP, NIVELACIJA ZBOG PROMJENE PDV-A“ ili nekog sličnog naziva koji ukazuje na to za se zapisnik radi zbog promjene PDV-a. Ako postoji, spremni ste za zapisnik.

Pojašnjenje za naprednije korisnike:

Logika je slijedeća:

- uzima količinu i MP cijenu sa zaliha, da bi dobio MP vrijednost. Element koji se koristi za MP vrijednost namjerno nije nijedan od standardnih (V6, VB, V9) da ne bi pogrešno utjecao na trgovačku knjigu i druge izvještaje.
- Putem klase EKF u novi element DX (stari PDV sa zaliha), dobiva se PDV koji se nalazi na zalihama u elementu D4
- Preko klase TAR povlači se nova stopa PDV-a (pretpostavka je da se zapisnik radi kao prvi dokument na datum od kojeg važi nova stopa), dakle na 01.03.2012. godine
- Računa se PDV po novoj stopi, preračunat iz MP vrijednosti sa zaliha

- PDV koji će se dodati na zalihu (D4) je razlika tog novog PDV-a i onog koji već postoji na zalihama od ranije
- Za iznos za koji se mijenja PDV mijenja se i marža, ali u suprotnom pravcu (ako se PDV povećava, marža se za isti iznos smanjuje), jer MP vrijednost ostaje ista, zbog pretpostavke da se MP cijena ne mijenja.

Propuštanje zapisnika o promjeni cijene

Preduvjet je da su proknjiženi svi dokumenti u tom skladištu (maloprodaji) s datumom prije datuma promjene stope, a prije provođenja zapisnika ne smiju se knjižiti prometi s datumom od datuma promjene stope nadalje (u konkretnom slučaju, moraju biti proknjiženi svi dokumenti zaključno s 29.02.2012. godine, a ne smije biti proknjižen nijedan dokument s datumom 01.03.2012. godine ili većim).

Dodatno, prema iskustvu iz 2009. godine, proizlazi da će se morati napraviti i proknjižiti inventura s 29.02.2012. godine. Za naše korisnike to jednostavno može biti generiranje inventure po zalihama (osim za one koji žele stvarno brojati odnosno raditi stvarnu inventuru). Poznato je da je prije inventure korisno prekontrolirati zalihe (iako je malo vremena prošlo od zadnje kontrole), pa je preporuka da se i to napravi (SZVRZ).

Dakle, proknjižite sve promete zaključno s 29.02.2012. godine. Prekontrolirajte stanje (SZVRZ). Generirajte inventuru po zalihama i proknjižite je. Nakon toga dodajte zapisnik s datumom 01.03.2012. godine. I ne knjižite ništa s datumom nakon 29.02.2012. godine dok niste proknjižili zapisnik o promjeni cijene.

Zapisnik o promjeni cijene pokreće se u modulu TRACS – Skladište, za svaku maloprodaju na kojoj postoji zaliha.

U meniju Obrade, pokreće se opcije „Nivelacija“. Parametri se popunjavaju kao na slijedećoj slici.

The screenshot shows a dialog box titled "TRE251 - Parametri za nivelaciju". It has several sections:

- Sve ili pojedine:** Radio buttons for "S - Sve" (selected) and "P - Pojedine".
- Sortirano po:** Radio buttons for "1 - Šifri" (selected) and "2 - Klasifikaciji".
- Sklad/prod. mjesto:** Text field with "0002" and a dropdown menu showing "TRGOVINA MALOPRODAJE".
- Od artikla:** and **Do artikla:** empty text fields.
- Klasifikacija:** empty text field.
- Odgovoran:** Text field with "1" and a dropdown menu showing "QIQO QIQO".
- Datum:** Text field with "1/03/2012" and a calendar icon.
- Tip nivelacije:** Radio buttons for "1 - S postotkom", "2 - Po planskim cijenama", "3 - Upis cijene", "4 - Po cjeniku", and "5 - Cijena iz" (selected). There is also a "Parametri CIF:" field.
- Postotak nivelacije:** Text field with "0,000000".
- Zaokružiti na:** Text field with "0,0000".
- Cijena:** Text field with "0,00".
- Tip kalkulacije:** Text field with "F8" and a dropdown menu showing "MP, NIVELACIJA, PROMJENA PDV-A".
- Nivelirati porezne grupe:** Radio buttons for "S - Sve" (selected) and "I - Izabrane".
- Dozvoliti iste cijene:** Radio buttons for "N - Ne" and "D - Da" (selected).
- Buttons at the bottom: "Snimi", "Lista", "Ok", and "Cancel".

Parametri:

Sve ili pojedine: S - sve

Sortirano po: 1 – šifri

Sklad/prod. Mjesto: upisuje se šifra maloprodaje za koju radimo zapisnik

Odgovoran: upisuje se šifra osobe koja radi zapisnik

Tip nivelacije: 5 – Cijena iz

U polje „Cijena iz“ upisuje se broj 1. Značenje toga je da će nova MP cijena biti sadašnja MP cijena sa zaliha. Drugim riječima, ovim zapisnikom neće se promijeniti maloprodajna cijena.

Tip kalkulacije: F8 (odnosno onaj kojeg ste prethodno pripremili)

Nivelirati porezne grupe: S – sve

Dozvoliti iste cijene: D – da (dozvoljavamo zapisnik na iste MP cijene).

Na „OK“ stvara se zapisnik o promjeni cijene. Zapisnik je dokument u modulu skladište.

Treba doći na njega i proknjižiti ga. Time je PDV na zalihama usklađen s novom stopom.

Ovime ste završili sa zapisnikom, ako ste odlučili ostati na istim cijenama. Ako želite promijeniti maloprodajne cijene, nakon knjiženja ovog, napravite još jedan zapisnik, na standardni način (s kalkulacijom koju inače koristite kod zapisnika). Datum tog zapisnika također može biti 01.03.2012. godine, ako s tim datumom mijenjate cijene.

OBAVIJEST O KNJIŽENJU PO STOPI 23%

Može se dogoditi da nakon 01.03. morate napraviti obavijest o knjiženju za nešto što ste fakturirali ranije, po stopi 23%. Tada ste dužni napraviti obavijest o knjiženju po toj stopi. Za to treba koristiti posebnu kalkulaciju s fiksnom stopom 23%.

Kalkulacija (naziv neka joj bude „OK po fiksnoj stopi 23%“) je jednaka standardnoj kalkulaciji za obavijest o knjiženju (pa je možete dobiti kopiranjem standardne), uz dvije razlike:

- element D1 (postotak PDV-a) mora biti klase FRM i u formulu mora biti upisano 23 (jer je to OK po fiksnoj stopi 23%)
- na kraj kalkulacije treba dodati element DY (naziv elementa je „PDV (KOPIJA D2,D3) ZA KONTIRANJE“) i upisati u njegovu formulu „D3“. Označiti da se element ne štampa. Zaokružuje se na 2 decimale.

Neki od Vas već imaju sličnu kalkulaciju, ako ste je uveli pri prijelazu s 22 na 23% PDV-a. Jedina razlika te kalkulacije u odnosu na raniju je u tome da je formula za D1 sada 23%, a prije je bila 22%.

Nakon što dodate kalkulaciju, morate je povezati s vrstom dokumenta obavijest o knjiženju. QIQO preporuka je da ta nova kalkulacija počinje slovom W. Ako vam zadnja kalkulacija sa W ima šifru W3, onda neka nova ima šifru W4.

ULAZNI RAČUNI PO STOPI 23% ZA RAČUNE S DATUMOM NAKON 29.02.2012.

U periodu nakon uvođenja nove stope, može se dogoditi da dobijete od dobavljača obavijest o knjiženju s datumom nakon 29.02.2012. godine, na kojem je stopa PDV-a 23%. Dokument može biti takav da obuhvaća stope 23 i 10% te dio koji je neoporeziv. Za takve slučajeve trebate koristiti novu kalkulaciju.

Istu tu kalkulaciju koristit ćete i za sve ulazne račune s datumom prije 01.03.2012. godine, a koje unosite nakon što ste promijenili kontne tablice. Naime, nakon što promijenite kontne tablice, PDV po ulaznim računima će se kontirati na novi konto pretporeza za 25%. A za URE koje imaju stopu 23% želite da se pretporez knjiži na onom starom kontu pretporeza za 23%. Ova pomoćna kalkulacija omogućuje kontiranje pretporeza na poseban konto, jer ima pomoćni element koji se to podešava.

Nova kalkulacija jednaka je postojećoj kalkulaciji s kombinacijom osnovne stope i stope 10%, uz nekoliko izmjena:

- element D1 treba biti klase formula, a u formuli mora pisati 23
- uvesti na kraj kalkulacije novi element DY, klase formula, a u formuli mora pisati D2.

Postupak u programu opisan u nastavku pretpostavlja da već imate kalkulaciju s kombinacijom osnovne stope i stope 10%. Ako takvu nemate, znači da Vam nije ni do sada bila potrebna, pa ćete umjesto nje koristiti onu sa osnovnom stopom.

Postojećoj kalkulaciji promijenimo naziv, da u nazivu ima „PDV po osnovnoj stopi“, a ne „PDV 23%“, čime će postati univerzalna. Istu promjenu naziva trebalo bi napraviti svim kalkulacijama koje u nazivu imaju 23%, a trebali bi imati osnovnu stopu.

Iz postojeće kalkulacije kopiranjem stvorimo novu. Preporuka QIQO je da šifra kalkulacije počinje slovom U (npr. UE, ako Vam je slobodna). Ta nova u nazivu treba imati „fiksno 23%“, da je lako prepoznate kad Vam bude trebala.

U novoj kalkulaciji za fiksnih 23%, kao što je već gore objašnjeno, treba:

- promijeniti element D1 – on treba dobiti klasu FRM, a u formulu upisati 23
- dodati na kraj kalkulacije novi element DY, klase formula, a u formuli mora pisati D2. Označiti da se element ne štampa. Zaokružuje se na 2 decimale.

ŠTAMPANJE U WORD

Svakako treba provjeriti kako izgledaju ispisi dokumenata kroz Word. Ako je negdje fiksirani tekst 23%, on će se printati i dalje, neovisno o promjeni stope na 25%. **Vjerujemo da takvi slučajevi više ne postoje, ali je svakako preporuka da svi provjere prvi dokument štampan kroz Word, koji izađe nakon 01.03.2012. godine (s novom stopom 25%).**